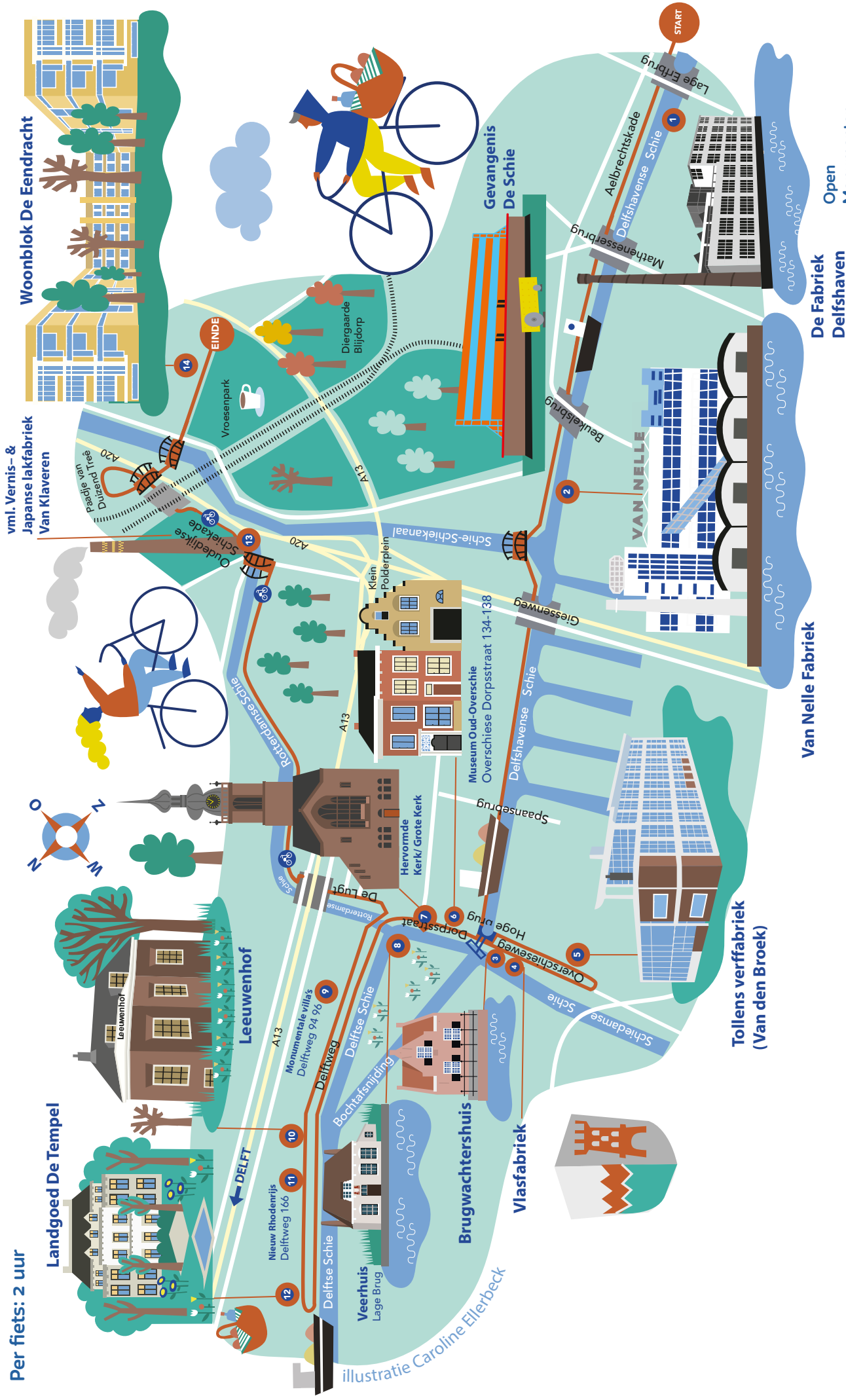


# Route De Schie keer drie

Per fiets: 2 uur



Open Monumenten Dag Rotterdam  
[omdrotterdam.nl](http://omdrotterdam.nl)

# Route De Schie keer drie

## De drie Schieën

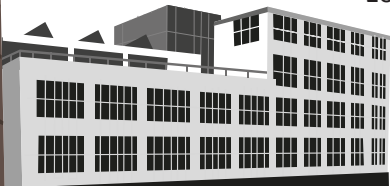
Deze route langs de Delftse Schie, de Schiedamse Schie en de Delfshavense Schie toont je het belang van waterwegen voor de ontwikkeling van handel én van steden. De Schie speelde een grote rol in het ontstaan van Delft, Rotterdam en Schiedam. Met deze waterwegen waren de steden aangesloten op een netwerk van binnenwateren en dat was weer belangrijk voor het transport van goederen en mensen. Precies bij Overschie splitste de originele Schie in de in 1350 gegraven Rotterdamse Schie (die bij Hofplein uitkwam) en de in 1391 gegraven Delfshavense Schie, die naar Delfshaven loopt. In een tijd waarin Holland groeide en veel handel voerde, was de Schie een slagader die steden via trekvaartverbindingen aan elkaar koppelde.

### Start:

De Lage Erfbrug, waar de Delfshavense Schie in de Coolhaven overgaat (op het fietspad aan de waterkant, met zicht op De Fabriek)

## 1. De Fabriek Delfshaven: Roeloffs Textielstomerijen -ververij (1907)

Op de Aelbrechtskade zie je aan de overzijde van de Delfshavense Schie een wit fabrieksgebouw tussen andere huizen staan. Dit was Roeloffs Textielstomerijen -ververij, waarvan de eerste steen in 1907 werd gelegd. Na bijna dertig jaar leegstand en verpaupering werd het gebouw grondig gerenoveerd en in 2013 heropend, als een verzamelgebouw voor kleine bedrijven en zelfstandig ondernemers. Het hart van de nieuwe fabriek is het atrium, dat licht en lucht brengt middenin het gebouw.



Fiets in noordelijke richting langs de Aelbrechtskade (het water is aan je linkerhand) en blijf het fietspad volgen. Ga onder de Mathenesserbrug door en blijf langs de oever fietsen. De Aelbrechtskade gaat over in de Abraham van Stolkweg. Ga onder de brug door en blijf aan de oeverzijde fietsen. Houd de Gevangenis De Schie aan je rechterhand en zie aan de overzijde de Van Nelle Fabriek liggen.

### Wist je dat:

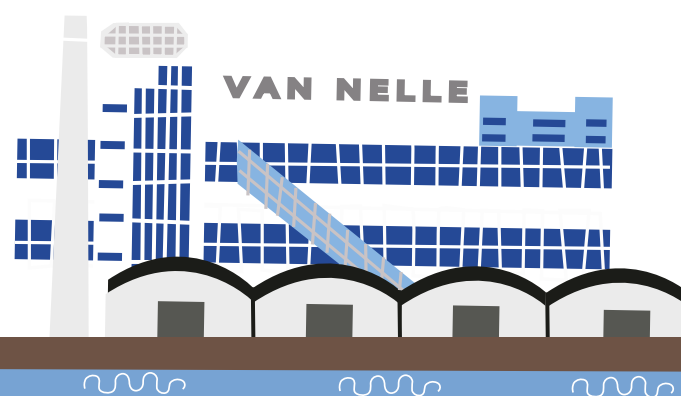
Voor de Tweede Wereldoorlog werden er regelmatig zwemwedstrijden in de Schie georganiseerd.

## 2. Van Nelle Fabriek (1925 - 1930)

De voormalige fabriek van Van Nelle staat op de UNESCO-werelderfgoedlijst en werd tussen 1925 en 1930 gebouwd. Voor de (destijds zeer vooruitstrevende) Nieuw-Zakelijke stijl waren architecten J.A. Brinkman en L.C. van der Vlugt verantwoordelijk. Bijna een eeuw later oogt het nog steeds modern. Toen de plek aan de Leuvehaven te weinig ruimte bood, liet de firma De Erven Wed. J. van Nelle (kortweg: De Weduwe) deze fabriek bouwen. Hier werd tabak, koffie en thee verwerkt, maar er waren ook kantoren, pakhuizen, een expeditiegebouw, een werkplaats en zelfs sportvelden voor werknemers. Wat Johannes van Nelle in 1782 was gestart, was rond 1930 uitgegroeid tot een internationaal opererende producent van rookwaren, koffie en thee. De grondstoffen werden in Europese koloniën verbouwd en in Rotterdam verwerkt. De fabriek werd destijds gebouwd in een uithoek van het polderland van de toen nog zelfstandige gemeente Overschie. De goede bereikbaarheid - aan het water en pal naast het spoor - was hier gegarandeerd. Bovendien bood de wijk Spangen woningen voor de fabrieksmedewerkers.

Vervolg je weg. Het fietspad maakt een slinger over de brug over het Schie-Schiekanaal. Je fietst onder de snelweg door en langs Overschie, waar je nog een brug (de Spaanse Brug) onderdoor gaat. Het fietspad eindigt in een smalle straat met woningen aan je rechterhand. Aan het einde ga je linksaf, de Hoge brug op. Staande op het dek van de ophaalbrug heb je een mooi zicht op de verschillende waterlopen van de Schie: de Delftse Schie, de Schiedamse Schie, de Delfshavense Schie en de in 2019 gereedgemaakte bochtafsnijding, bedoeld voor de doorvaart naar Delft zonder lastige bochten. De oudste delen van de Hoge Brug stammen uit 1662, de stalen ophaalbrug is van 1925. De brug als geheel, met de wapenschilden, is een rijksmonument.

Je bent nu op de Overschieseweg en rechts naast de brug ligt het brugwachtershuisje.



### 3. Brugwachtershuisje (1657)

Onderaan de Hoge Brug staat het brugwachtershuis, een rijksmonument. De twee gevelstenen tonen dat het werd gebouwd in 1657. Ook hierop is het wapen van Delft te zien: aan het einde van de 14e eeuw werd de Delfshavense Schie gegraven. Delft kreeg daarmee een eigen vaarweg én alle ten westen daarvan gelegen gronden.



Rijd de brug af en aan je rechterhand zie je de voormalige Vlasfabriek.

### 4. Vlasfabriek (1908)

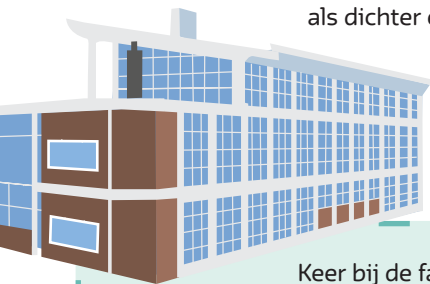
Vorbij de Hoge Brug zie je een paar panden staan aan de Overschieseweg: nummer 10-12 is een gemeentelijk monument. Na jaren van leegstand doet het tegenwoordig dienst als bedrijfsverzamelgebouw onder de naam Vlasfabriek, maar in 1908 werd het gesticht als veevoedermaalders Ons Belang.

Vervolg je weg voorbij de (monumentale) boerderij. Fiets langs de Schiedamse Schie. Voor de brug ligt links op de hoek de voormalige Tollens verffabriek, een ontwerp van de architect J.H. van den Broek.

### 5. Tollens verffabriek (1940-1943)

De voormalige verffabriek van Tollens, een rijksmonument, zie je op de hoek van de Overschieseweg. De architect, J.H. van den Broek, ontwierp ook nr.14 op deze route: woongebouw De Eendracht.

Hendrik Tollens (1780 - 1856) is directeur van het bedrijf dat zijn Belgische opa had gesticht. Zelf werd hij bekend als dichter en toneelschrijver. Zijn "Wien Neerlandsch Bloed" is zelfs even het volkslied van Nederland geweest. In Het Park staat een beeld van hem.



Keer bij de fabriek om en fiets dezelfde weg terug. Steek de Hoge Brug weer over.

Je rijdt het dorpse Overschie binnen via de Overschiese Dorpsstraat. Links en rechts staan diverse monumentale panden. Op nummer 134-138 vind je het Museum Oud-Overschie, gevestigd in rijksmonumentale panden. In de etalage staan diverse blikken van Van Nelle, uit de fabriek waar je aan het begin van de route zicht op had.

### 6. Museum Oud-Overschie (17e en 18e eeuws)

In de panden 134 - 138 en de achterliggende ruimten is Museum Oud-Overschie 'De Hoop doet leven' gevestigd. Pand 138 is het oudst en werd vroeger als aardappelloods gebruikt, met erboven woonruimte. De begin 17e-eeuwse trapgevel is in de jaren tachtig hersteld. Pand 134 dateert uit het derde kwart van de 18e eeuw, heeft een brede voordeur in Lodewijk XV-stijl met een mooi gesneden half en bovenlicht. Binnen zie je onder andere de vaste collectie van het museum, met vele foto's, schilderijen, tekeningen, prenten en historische voorwerpen uit en van Overschie.



Even verder aan je linkerhand zie je de Hervormde Kerk, deze kun je rond fietsen. Aan de achterzijde ligt de Delftse Schie.

### 7. Hervormde Kerk / Grote Kerk (1901)

Op nummer 95 staat de Grote Kerk, de vroegere Hervormde kerk. In maart 1899 vatte de originele torenspits van de oude kerk vlam door blikseminslag, waardoor de toren en kerk volledig uitbrandden. De huidige toren en kerk werden herbouwd en in mei 1901 opgeleverd, naar ontwerp van Bernard Hooijkaas. De toren is eigendom van de burgerlijke gemeente en is sinds 1970 rijksmonument, het kerkgebouw is eigendom van de Protestantse Gemeente Overschie en sinds 2003 rijksmonument.

Vervolg je weg over de Overschiese Dorpsstraat. Stop op het witte bruggetje, de Lage Brug, en loop even naar de waterkant links van de weg. Je ziet aan de overkant van de Delftse Schie het Veerhuis liggen, een charmant wit gebouw. De Lage Brug ligt over de Rotterdamse Schie.



### 8. Veerhuis (1767)

Oorspronkelijk werd dit schilderachtige gepleisterde pand - met hoog schilddak - in 1767 gebouwd in opdracht van de stad Delft: het stadswapen is nog op de gevel te zien. Delft had het in Overschie destijds voor het zeggen. Het Veerhuis bood toen huisvesting aan de veerman en zijn gezin, die als ambtenaar van de stad Delft tegen betaling trekpaarden en voetgangers vervoerde vanaf het Schouwgat naar het jaagpad langs de Schie.

In 1966 kocht de gemeente Rotterdam het Veerhuis aan, met de bedoeling het te slopen. In 1974 werd besloten dat het toch zou blijven staan. Museum Oud-Overschie nam het Veerhuis over voor een symbolisch bedrag, liet het restaureren en verkocht het aan een particulier.

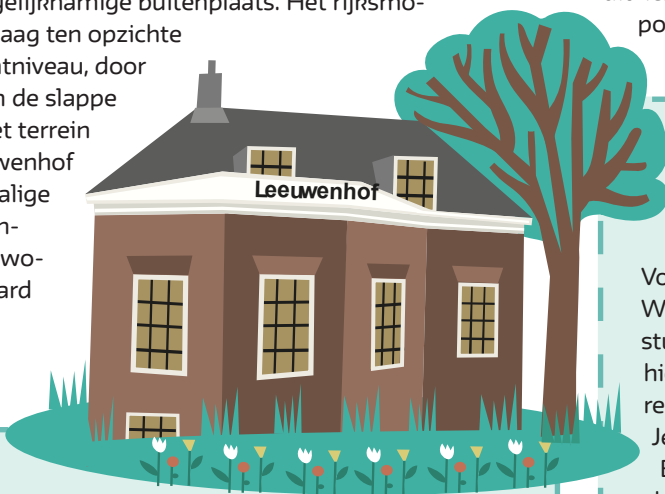
Vervolg je weg over de Lage Brug, je fietst nu op de Delftweg. Rechts op nummer 94 en op nummer 96 staan monumentale villa's. Verderop op nummer 122, ligt rechts langs de weg De Leeuwenhof.

## 9. Monumentale villa's (1890)

Deze villa's werden gebouwd in opdracht van de Overschiese ondernemersfamilie Speelman. Nummer 94, Villa Maria, is vernoemd naar Maria Speelman-Hoogerbrugge. Het pand is van omstreeks 1890. Het pand op nummer 96 stamt uit 1913 en is ontworpen door J. Verheul, ook bekend vanwege zijn geschriften en aquarellen van waardevolle Rotterdamse bouwwerken die verloren dreigden te gaan.

## 10. De Leeuwenhof (18e eeuw)

Achttiende eeuwse boerderij De Leeuwenhof hoort bij de voormalige gelijknamige buitenplaats. Het rijksmonument ligt laag ten opzichte van het straatniveau, door verzakking in de slappe grond. Op het terrein van de Leeuwenhof is het voormalige koetshuis - inmiddels een woning - gespaard gebleven.



Vervolg je weg richting Delft. Je fietst de brug onderdoor en op nummer 166 ligt Nieuw Rhodenrijs.

## 11. Nieuw Rhodenrijs (1933)

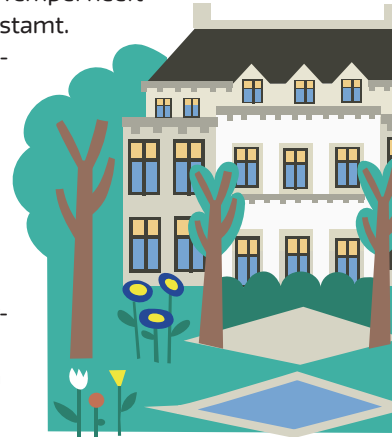
In 1933 werd dit landhuis gebouwd in opdracht van de Rotterdamse reder Van Hoboken, volgens een traditionalistisch ontwerp van architect P.C. Pouderoeyen. Het voortbestaan van dit complex was lang onzeker, net als de bijzondere tuinaanleg. Het biedt nu, na een omvangrijke restauratie, huisvesting aan ouderen die niet meer zelfstandig kunnen wonen. Het landgoed is een rijksmonument, net als de bijbehorende brug aan de Delftweg, de duiventoren, garage en de tuinaanleg.

Even verderop, op nummer 182, ligt landgoed De Tempel. Hier kun je even in de tuin wandelen. Achterin staat een Chinees Theehuis.

## 12. Landgoed De Tempel met Chinees Theehuis (1939)

Dit is de ideale plek voor een picknick! Zet je fiets neer, loop een rondje over het landgoed en geniet hier van een (zelf meegebrachte) kop koffie of lunch. Het rijksmonumentale landgoed van de historische buitenplaats De Tempel heeft een wit hoofdgebouw dat uit 1939 stamt.

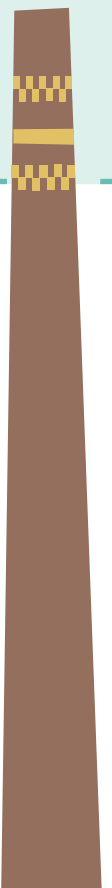
Het is in neoclassicistische stijl ontworpen door de Overschiese architect H. Sutterland. Het koetshuis erachter stamt uit de 19e eeuw. De parkaanleg is bijzonder en wordt in ere hersteld, net als de bijbehorende beeldengroepen. Zo is het weer als Lustoord te herkennen. Overdag is het park voor iedereen vrij toegankelijk. Aan de achterzijde van het landgoed staat een Chinees theehuisje dat een weids uitzicht biedt op de achterliggende polder en het verkeer op de A13.



Ben je weer opgeladen? Dan fietsen we terug over de Delftweg in de richting waar je vandaan kwam. Direct na de Lage Brug ga je naar links (over de rechteroever). Dit is de Kleinpolderkade. Volg het fietspad langs de Rotterdamse Schie helemaal. Wanneer je op de onderdoorgang bij de snelweg A13 stuit, neem je de rechter onderdoorgang. Wanneer je hier uitkomt ga je linksaf en direct, na het autobedrijf, rechtsaf het fietspad op. Het water is aan je linkerhand. Je bent weer op het fietspad langs de Kleinpolderkade. Blijf het fietspad volgen, totdat je op een T-splitsing komt. Ga hier linksaf. Je neemt nu de brug over de Rotterdamse Schie. Over de brug ga je meteen rechtsaf, naar de Oudedijkse Schiekade, die fiets je helemaal uit. Het fabriekje aan het eind was de voormalige Vernis- en Japanse lakfabriek Van Klaveren.

## 13. Vernis- en Japanse lakfabriek Van Klaveren (ca. 1930)

De N.V. Vernis & Japanlakfabriek v.h. Van Klaveren en Zonen aan de Schansweg 61 in Overschie werd in de jaren dertig gebouwd. De fabrikant en eigenaar Wim van Klaveren woonde zelf van 1929 tot 1968 op nummer 48 van de Graaf Florisstraat in Rotterdam-West.



Aan het einde van de Oudedijkse Schiekade gaat de weg (naast de parkeerplaats) over in een fietspad. Volg dit fietspad. Bij de eerste afslag naar rechts ga je het Paadje van Duizend Trêe (fietspad) in. Je fietst vervolgens onder een bruggetje door. Aan het eind van het pad ga je linksaf, rechts ligt het CBR. Dit is de Noorderbocht. Fiets de brug over die je daarnet onderdoor ging en steek de snelweg A20 over: hij is goed te zien en te horen. Je bent nu op de Vroesenkade. Bij de rotonde ga je rechtdoor, de Vroesenlaan in. Rechts ligt het Vroesepark, maar kijk vooral even naar het open bouwblok van huizen in gele steen, links. Dit is een ontwerp van Van den Broek, die ook de Tollens Fabriek ontwierp.

#### 14. Woonblok De Eendracht (1934)

Het Vroesepark wordt aan de oostzijde begrensd door een achttal bouwblokken. Eén ervan is in de stijl en onder invloed van de Nieuwe Zakelijkheid ontworpen door architect J.H. Van den Broek en afwijkend vormgegeven. Het is geen gesloten bouwblok, maar een U-vorm met de open kant naar het park gericht. Het blok bestaat bovendien uit drie langwerpige blokken, zonder ingewikkelde hoekoplossingen. In plaats van privétuinen is een grote, gemeenschappelijke tuin aangelegd.

##### Einde

Je staat nu naast het Vroesepark. Voor je ligt het Vroesepaviljoen. Loop het park in en rust uit op het terras met een drankje: het is een perfect einde van deze route.